



## VIE MUTUALISTE

- BIENVENUE
- RUBRIQUE CONSEILS
- ASSISTANCE AUX PERSONNES
- LA MUTUELLE A VOTRE SERVICE
- TABLEAU DES PRESTATIONS
- CENTRE DE SANTÉ
- CENTRE DENTAIRE

## SANTÉ

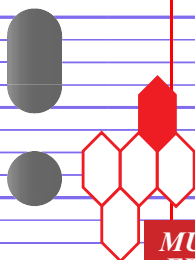
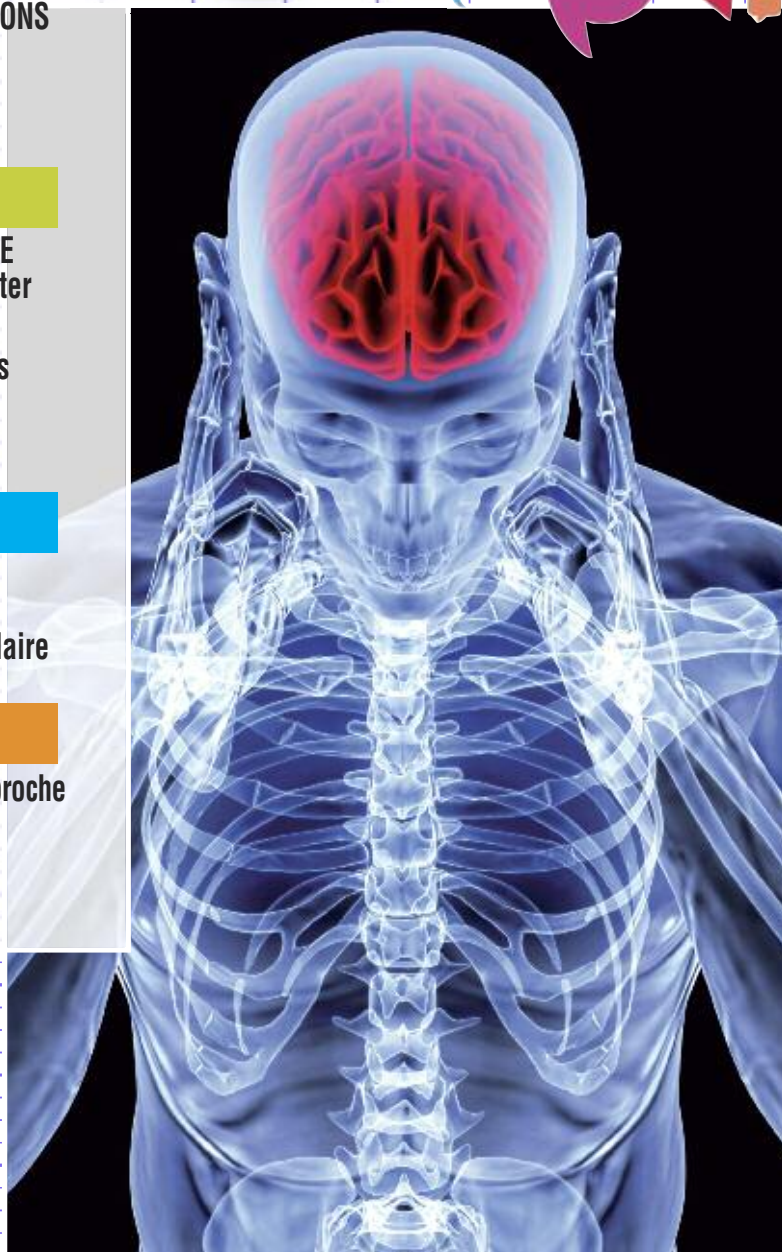
- RUPTURE D'ANEVRISME  
est-il possible de détecter un risque ?
- SEL : attention aux abus
- Le Sport c'est bon pour mon enfant

## SOCIÉTÉ

- C'EST LA RENTREE :  
Les petits soucis de la nouvelle rentrée scolaire

## LOISIRS

- JARDIN : L'Automne approche
- RECETTES :  
- L'Agneau du Vigneron  
- Le Flan d'Oranger



MUTUALITÉ  
FRANÇAISE

Nouveau Numéro

☎ 0811 900 392

Prix d'un appel local depuis un poste fixe  
Tarif moyen 6 cts€/min

Ligne Directe

☎ 55 112

Ville de Marseille  
Mutuelle des Municipaux




## SOLUTION AUDITION

PUIGCERVER Eric & BARDY Stephane Audioprothésistes

- **1/3 payant municipaux**
- **Test auditif Gratuit** non médicalisé
- **Garantie 2 ans Panne et Casse offert** aux adhérents
- **Paielement 10 fois sans frais**

**Nous rencontrer :**

CC la Rouvière  
83 Bd du Redon  
13009 Marseille  
 04.91.78.94.09



**Votre prothèse auditive à partir de :**

**500€**




### Passez aux relevés de prestations en ligne !

Arrêtez les décomptes papier et  
Consultez vos remboursements sur [www.Cybeles.fr](http://www.Cybeles.fr)

Simple	Vous accédez directement à vos remboursements en ligne.
Pratique	Vos remboursements sont consultables en ligne 24h/24h, 7j/7, où que vous soyez.
Rapide	Vos alertes e-mail personnalisées Vous êtes informés en temps réel de l'état de vos remboursements.
Gratuit	Ce service est totalement gratuit quelle que soit votre fréquence d'utilisation.
Ecologique	Vous contribuez concrètement à la préservation de notre planète. Moins de papier et moins de classement !
Souple	Votre choix est réversible. Vous pouvez à tout moment revenir au papier en effectuant votre demande par mail.

### J'ai fait mon choix, Je consulte mes remboursements en ligne !

**J'arrête les décomptes mensuels par courrier et je consulte mes remboursements en ligne sur [www.cybeles.fr](http://www.cybeles.fr) / espace adhérent / Consulter vos prestations** (Merci de cocher la case)

 Renvoyez votre coupon réponse à :  
Mutuelle des Municipaux - 4, rue venture - CS 41822 – 13221 Marseille Cedex 01

Nom:..... Prénom:.....

Numéro d'adhérent:.....

E-mail:.....@.....

 Ou envoyez votre demande par mail à [prestation@mut-mun-provence.fr](mailto:prestation@mut-mun-provence.fr)



## LA VIE MUTUALISTE

- Le Mot du Président. .... 3
- Rubrique Conseils. .... 4
- Assistance aux personnes ..... 5
- La Mutuelle à votre service ..... 6
- Tableau des prestations ..... 7
- Centre de Santé ..... 8
- Centre Dentaire ..... 8

## LA SANTÉ

- Rupture d'anévrisme, est-il possible de détecter un risque ? ..... 10-11
- SEL, attention aux abus. .... 12-13
- Le Sport c'est bon pour mon enfant. .... 13-14

## LA SOCIÉTÉ

- C'est la rentrée : les petits soucis de la nouvelle année scolaire .. 15-16

## LES LOISIRS

- Le Coin du Jardinier : l'automne approche. .... 17
- Recettes : Les Secrets de Cuisine :
  - L'Agneau du Vigneron ..... 18
  - Le Flan d'Oranger. .... 18

Ligne Directe

**55 112**

Ville de Marseille  
Mutuelle des Municipaux

Nouveau Numéro

**0811 900 392**

Prix d'un appel local depuis un poste fixe  
Tarif moyen 6 cts€/min



## Le Mot du Président

# «70 ans ça se fête !»

Depuis 1946 notre chère Mutuelle fait profiter ses adhérents de son expérience d'acteur de la protection sociale.

Ce qui fait sa force, c'est bien sa proximité au service de tous. Fidèle aux valeurs mutualistes traditionnelles de solidarité et d'entraide, toute l'équipe de la Mutuelle a au cœur de ses préoccupations la disponibilité à votre écoute pour garantir une protection et un service optimisé adapté à vos besoins et capacités financières.

Malgré les difficultés sociétales et les réformes qui mettent à mal la protection de la santé, depuis 70 ans, notre Mutuelle engagée dans la mutualité, défend sans relâche auprès des différentes instances nationales un système de protection sociale qui favorise l'accès aux soins pour tous couvrant les domaines de la santé et de la prévoyance.

70 ans d'action mutualiste cela se fête ! A l'occasion de cet anniversaire, j'ai le plaisir de vous convier à un

### GRAND RASSEMBLEMENT DE MUTUALISTES

le Lundi 26 septembre 2016 à partir de 9 heures

Auditorium de la Caisse d'Epargne

3/5, cours Pierre Puget à Marseille 6e

**Un café d'accueil vous y attendra.**

Une équipe présente sur place vous apportera une meilleure connaissance de vos droits de mutualiste et répondra aux questions que vous vous posez en matière de santé et prévention, de communication, cotisation et autres... puis à l'issue de cette rencontre ;

**Un buffet déjeunatoire vous sera servi à partir de 12 Heures.**

Ainsi, fidèle à sa mission d'accompagner les adhérents dans l'ensemble de leurs démarches, votre Mutuelle engagée dans la poursuite fidèle de la politique sociale de nos anciens reste au cœur de vos attentes.

Le Président du Conseil  
d'Administration  
**François MOSCATI**

**Direction Administrative et Rédaction :** 4, Rue Venture – C.S. 41822 - 13221 Marseille Cedex 01. Tél : 0811 90 03 92 - FAX : 04.91.13.93.15 . e-mail : controle@mut-mun-provence.fr. CCP 1692 38 U Marseille - **Directeur de Publication :** Paul R.G. DEROUILLHE - **Responsable de Rédaction :** Paul R.G. DEROUILLHE - **Composition du Conseil d'Administration de la Mutuelle des Municipaux :** **Président :** François MOSCATI - MM. Lionel Alaimo, François Amico, Patrice Ayache, Arthur Biberian, Liliane Cardì, Michel Cauvin, Richard Contrera, Claudine Demazière, Paul Derouillhe, Jean-Pierre Garcia, Eric Gilly, Mireille Giliberti, Jean-Pierre Gros, Michel Karabadjakian, Joelle Lafont, Pierre Lauzat, Leborgne Nicole, Levy Marc, Bruno Moscatelli, Lupori Odile, Irène Magro, Félix de Maria, Francis Mencacci, Michel Evelyne, Gérard Pinelli, Carine Pinet, Martine Polese, Laurent Rocchi, Christelle Rue, Patrick Rue, Michel Savino, Sogliuzzo Henri, Patrick Soudais, Alain Vollaro. **Membres du bureau :** **Président :** François MOSCATI - 1<sup>er</sup> Vice-Président : Patrick RUE - 2<sup>ème</sup> Vice-Président : Patrick SOUDAIS - 3<sup>ème</sup> Vice-Président : J. Pierre GROS - Trésorier Général : Michel CAUVIN - Trésorier Adjoint : Alain VOLLARO - Secrétaire Général : Arthur BIBERIAN - **Secrétaires Adjointes :** André Conte, Mme. Liliane CARDI - **Conseillers Techniques :** MM. AMICO, DE MARIA - **Directeur :** Mme Margaret Durup - **Le Mutualiste Municipal** – organe officiel de la Mutuelle des Municipaux - Mutame Provence N° 13 1092 – Prix du numéro 0,91 euros. Abonnement annuel : 3,64 euros. Périodicité : trimestrielle Commission paritaire N° 1112 M 06261 - N° ISSN 1269-5416. Dépôt légal 7 Janvier 2010. Publicité : S.A.C.P. - Crédits photos : fotolla.fr / Composition création : Compographique : Tél : 04.91.50.34.34 - Imprimeur : Compographique - 46, Avenue des Olives - 13013 Marseille. 04 91 50 34 34  
La reproduction des articles et photos du Mutualiste Municipal est interdite sans autorisation écrite des auteurs.

## Rubrique Conseils

**Pour tout courrier  
Envoyer vos demandes  
à l'adresse suivante :**

MUTUELLE DES MUNICIPALUX  
MUTAME PROVENCE  
BP 41822 - 13221 Marseille Cedex 01

**Afin de pouvoir vous contacter  
rapidement,  
merci d'indiquer votre  
numéro de téléphone et votre  
mail dans toutes  
vos correspondances.**

### Adhérents Retraités de la Fonction Publique Territoriale

Le Fonds d'Action Sociale  
de la CNRACL propose  
une aide santé cotisations Mutuelle

Cette aide est destinée à la prise  
en charge d'une partie de vos cotisations à une  
Mutuelle santé.

Vous pouvez adresser votre demande  
à l'adresse suivante :

C.N.R.A.C.L.  
Rue du Vergne  
33059 - BORDEAUX CEDEX  
Tél : 05.56.11.36.68  
e-mail : www.cnracr.fr



**Pour toutes modifications de  
situation, penser à nous fournir :**

#### Modification situation familiale :

Naissance : Photocopie du livret de famille

Mariage : Photocopie du livret de famille

Décès : Acte de décès, avis d'imposition du défunt, facture acquittée.

Relevé d'identité bancaire ou postal de la personne qui a réglé les frais

#### Modification situation professionnelle :

**Titularisation, congé parental, congé sans solde :**

Fournir un arrêté

**Mise à la retraite :** courrier à nous adresser accompagné

d'un arrêté de mise à la retraite + photocopie du titre de pension

**Arrêt de travail :** assurés sociaux de notre SL 616, non titulaires et titulaires à temps non complet (-31 H 30) : nous faire parvenir les volets 1 et 2 impérativement dans les 48 H, par voie postale (le cachet de la poste faisant foi).

Pour percevoir les indemnités journalières, votre employeur doit remplir une attestation de salaire que vous devez nous transmettre dans les plus brefs délais lors de votre reprise de travail ou à partir de 15 jours d'arrêts consécutifs.

**En cas d'accident :** Si vous êtes victime d'un accident causé par un tiers, vous devez déclarer cet accident à votre Caisse Primaire d'Assurance Maladie, dans les quinze jours qui suivent.

### VOS OPTICIENS AGRÉÉS PAR LA MUTUELLE

**L'OPTIQUE STEPANIAN**  
**VENI VIDI**  
OPTICIENS

30, Rue Paradis - 13001 MARSEILLE - Tél. 04 91 33 82 51

### CENTRE D'OPTIQUE MÉDICAL

**GÉRARD**

14, rue Decazes - 13007 Marseille - Tél. 04 91 52 80 48

**L'OPTIQUE**  
**KIEFFER**

21, Rue Montgrand - 13006 Marseille - Tél. 04 91 33 03 61  
14, Rue de la République - 13400 Aubagne - Tél. 04 42 03 10 92

### VOS AVANTAGES

#### TIERS PAYANT INTEGRAL

- **FORFAIT** jusqu'à **200€** + SS (1 monture + 2 Verres unifocaux).
- **FORFAIT** jusqu'à **400€** + SS (1 monture + 2 Verres progressifs).
- FACILITÉ DE PAIEMENT EN PLUSIEURS FOIS SANS FRAIS
- REMISE **20 %** SUR VOS ACHATS (Hors Promo).
- GARANTIE CASSE **1 AN** SUR MONTURE ET VERRES (SUR VICE DE FABRICATION)
- ASSISTANCE, ENTRETIEN : GRATUIT

**Tous les avantages sont étendus aux Familles**

# Mutame Provence Services

## Mutame Provence Services, Bonjour ! »



*C'est ainsi que vous êtes accueillis depuis le 1<sup>er</sup> janvier 2009 par notre service d'écoute, de conseils et d'assistance, spécialisé dans une réponse médico-sociale au téléphone.*

*Pour votre aide à la vie*

*quotidienne et votre assistance à domicile, jusqu'à présent vous faisiez appel à Mutissimo.*

*Votre mutuelle, toujours proche de vous et attentive à vos besoins, a souhaité faire évoluer le contenu de ces services en mettant en place une ligne téléphonique dédiée.*

*Sur simple appel téléphonique, votre demande est comprise et traitée par un personnel compétent. Nos équipes vous proposent une aide adaptée à votre situation et vous donnent des conseils personnalisés sur vos droits. Vous pouvez également dialoguer avec des interlocuteurs spécialistes en leur domaine : juriste, puéricultrice, assistante sociale, psychologue clinicienne diplômée...*

### • «Ma femme est hospitalisée !»

Dès une nuit passée à l'hôpital, quelle qu'en soit la cause, nous mettons en place une aide à domicile, ou bien nous organisons la garde de vos enfants.

Nous pouvons en outre vous mettre en relation avec une personne compétente qui vous renseigne sur vos droits, recherche des solutions d'aides complémentaires.

Si la maladie vous soucie, notre psychologue est à votre disposition pour vous écouter.

### • «Mon enfant est malade, il va manquer l'école 3 mois !»

Tout d'abord, nous allons vite vous dépanner pendant quelques jours, le temps de vous organiser. Nous envoyons une garde d'enfant à votre domicile pour que vous puissiez continuer à travailler (5 jours maximum). Puis nous prendrons en charge l'école à domicile afin que votre enfant poursuive ses études (maximum 10 heures par semaine).

### • «Je viens d'accoucher et bébé pleure toute la nuit, son petit frère de 5 ans fait des cauchemars !»

Une puéricultrice vous donne des conseils sur tout ce qui touche à l'alimentation, l'hygiène, les soins, l'éducation, les modes de garde... Ces renseignements et conseils concernent l'enfant de 0 à 6 ans. Vous pouvez l'appeler autant de fois que vous le souhaitez.

### • «Papa vient de décéder et je suis exténuée car ma mère m'en fait voir de toutes les couleurs !»

Notre service de soutien psychologique est à même de vous faire comprendre les réactions de votre mère et peut également vous procurer l'écoute dont vous avez besoin.

### • «Mon voisin n'a pas taillé sa haie depuis 3 ans, ce qui fait de l'ombre à mon jardin potager !

Notre juriste vous explique comment procéder vis-à-vis de votre voisin selon la réglementation en vigueur. Chaque entretien téléphonique dure en moyenne 15 minutes. Pour des questions très pointues et si des recherches sont nécessaires, vous avez la réponse au maximum dans les 48 heures. Vous pouvez demander ce service d'informations juridiques autant de fois que vous le souhaitez dans l'année.

### • «Je sors de l'hôpital, je suis isolé et mes capacités d'autonomie sont réduites, étant resté hospitalisé 35 jours !»

Nous prenons en charge l'installation d'un système de téléassistance qui vous permet de rester en permanence en lien avec l'extérieur. Une aide à domicile vient vous aider au plus vite et notre assistante sociale va échanger avec les services du Conseil Général pour une demande d'APA en urgence.

### • Autres services et prestations d'assistance :

- Aide à domicile pendant toute la durée d'un traitement de chimiothérapie, de radiothérapie
- Garde des ascendants à charge et vivant sous votre toit si vous êtes hospitalisé
- Rapatriement médical
- Frais médicaux à l'étranger
- Garde des animaux en cas d'hospitalisation
- En cas de décès à plus de 50 km du domicile : prise en charge des frais de transport et des frais liés aux nécessités de ce transfert vers le lieu d'inhumation.

Cette liste n'est pas exhaustive, nous vous fournirons le document contractuel des Conditions Générales d'assistance sur simple demande.

## IMPORTANT !

**Ne déclenchez pas de mise en place d'une prestation pouvant être prise en charge dans le cadre de vos garanties d'assistance, sans notre accord préalable au 0810 812 821.**



Mutame Provence Service

**0810 812 821**

**24/24 h - 7/7 j**

Prix d'un appel local depuis un poste fixe

Tarif moyen 6 cts€/min



# La Mutuelle à votre Service

## Santé

- **Tiers payant généralisé**  
Pharmacie, laboratoire,  
radiologie, optique...
- **Prothèses dentaires 300%**  
(tarif base sécurité sociale)
- **Forfait optique jusqu'à 400 €**
- **Centre de Santé Marseille**  
51, rue de Rome  
Tél: 04.91.13.98.89  
Vaccin antigrippe gratuit  
Consultation diététique gratuite

## Prévoyance

- **Complément de salaire**  
Un contrat prévoyance  
« incapacité de travail »  
vous couvre pendant 3 années  
de maladie  
(incluant le traitement à pleine  
solde payé par votre employeur).

## Services

- **Association Familiale d'Aide  
à Domicile**  
AFAD - Tél: 04.91.33.43.43
- **Mutame Provence Service**  
Service aux personnes, Conseil juridique...  
N°Azur: 0 810 812 821  
Contrat souscrit auprès de RMA  
46, rue du moulin – BP62127  
44121 Vertou Cedex
- **Caution de prêt immobilier**  
Tél: 04.91.13.93.00  
Contrat collectif Union MUTAME  
63 bvd de Strasbourg – 75010 Paris
- **Crédit Social des Fonctionnaires**  
Tél: 04.91.29.61.60

## Loisirs

- **Un parc pour vos pique-niques**  
Les Garrigues  
Route de Lambesc à Rognes  
Ouvert du 1er mai au 30 septembre
- **Une salle pour vos fêtes**  
Tél: 04.42.50.17.15

Ligne Directe

 **55 112**

Ville de Marseille  
Mutuelle des Municipaux

Nouveau Numéro

 **0811 900 392**

Prix d'un appel local depuis un poste fixe  
Tarif moyen 6 cts€/min

# Tableau des Prestations Santé 2017 - Contrats Labellisés

## Régime obligatoire + Couverture Mutuelle dans le cadre du parcours de soins

Les conditions de versement des prestations figurent dans le règlement mutualiste

	LABEL 1	LABEL 3	LABEL 3S
<b>Consultation et Visite -</b>			
Généraliste	100%	100%	100%
Dépassement d'honoraires des spécialistes sauf Psychiatre signataire du Contrat d'accès aux soins	100%	100%	150%
Dépassement d'honoraires des spécialistes sauf Psychiatre non signataire du Contrat d'accès aux soins	100%	100%	130%
<b>Examens médicaux</b>			
Laboratoire	100%	100%	100%
Radiologie	100%	100%	100%
<b>Pharmacie</b>			
Vignettes blanches	100%	100%	100%
Vignettes bleues	65%	95%	100%
Vignettes orange	15%	15%	80%
Contraceptif oral non remboursable par la Sécurité Sociale	-	-	100%
<b>Paramédical</b>			
Auxiliaires Médicaux	100%	100%	100%
Frais de transport	100%	100%	100%
<b>Hospitalisation</b>			
Forfait honoraires chirurgicaux	-	-	100 €
Frais de séjour	100%	100%	100%
Accompagnement 1 enfant de moins de 16 ans	15,25 €	15,25 €	15,25 €
Chambre particulière (3)	15,25 €	27,50 €	50,00 €
Forfait journalier hospitalier	100%	100%	100%
Forfait accouchement	100 €	300 €	300 €
Grossesse médicalement assistée forfait par FIV	-	-	100 €
<b>Dentaire</b>			
Soins dentaires	100%	100%	100%
Prothèse dentaire (accord Sécurité Sociale)(1)	100%	170%	300%
Forfait orthodontie annuel remboursé par le régime obligatoire	100%	100% + 153 €	100% + 1 000 €
Implant dentaire forfait annuel	-	-	1 000 €
<b>Appareillage</b>			
Appareillage	100%	100%	100%
Prothèse capillaire, prothèse de sein	100%	100%	200%
Forfait Acoustique (1 forfait tous les 2 ans)	100% + 92 €	100% + 305 €	100% + 305 €
<b>Optique</b>			
(a) Equipement à verres simple foyer (sphère comprise entre -6.00 et +6.00 dioptries et cylindre inférieur ou égal à +4.00 dioptries (2)	100%	100% + 160 €	100% + 200 €
(b) Equipement comportant un verre mentionné au (a) et un verre mentionné au (c) (2)	100%	100% + 160 €	100% + 200 €
(c) Equipement à verres simples foyer (sphère hors zone de -6.00 à +6.00 dioptries ou cylindre supérieur à +4.00 dioptries) et à verres multifocaux ou progressifs (2)	100%	100% + 200 €	100% + 300 €
(d) Equipement comportant un verre mentionné au (a) et un verre mentionné au (f) (2)	100%	100% + 300 €	100% + 400 €
(e) Equipement comportant un verre mentionné au (c) et un verre mentionné au (f) (2)	100%	100% + 300 €	100% + 400 €
(f) Equipement pour adulte à verres multifocaux ou progressifs sphéro-cylindriques (sphère hors zone de -8.00 à +8.00 dioptries ou à verres multifocaux ou progressifs sphériques (sphère hors zone de -4.00 à +4.00 dioptries) (2)	100%	100% + 300 €	100% + 400 €
Forfait lentilles annuel si remboursé par le régime obligatoire	100%	100%	100% + 100 €
Forfait annuel chirurgie réfractive pour myopie	-	-	400 €
<b>Médecine douce</b>			
Forfait annuel : Ostéopathie, acupuncture 5 séances X 30€ (inscrit au fichier national de leur profession)	-	-	150 €
<b>Cure thermique</b>			
Frais d'établissement, transport, hébergement	75%	95%	100%
<b>Prévention</b>			
Amniocentèse non remboursable par la Sté Sle	-	-	100%
Densitométrie osseuse pour les femmes de + 50 ans	Oui	Oui	Oui
Vaccin anti-grippe	Oui	Oui	Oui
Dépistage des troubles de l'audition + 50 ans	Oui	Oui	Oui

Prise en charge par la Mutuelle du forfait de 18€ sur les actes médicaux dits «lourds» (décret N° 2006-707 du 19/06/06)

Toutes ces garanties répondent au cahier des charges des Contrats responsables

La Mutuelle ne prend pas en charge la participation forfaitaire de 1 euro et les éventuelles franchises applicables au 01/01/2008

Caution Immobilière : contrat collectif souscrit auprès de l'Union Mutame : 63 Bd de Strasbourg - 75010 Paris

Assistance aux personnes : contrat collectif souscrit auprès de Ressources Mutuelles Assistance (N° CRISTAL : 09 69 32 96 84)

(1) - Plafond annuel 1200€ et 1500€ suite accord Centre Dentaire de Marseille, au-delà de ce plafond prise en charge du ticket modérateur uniquement

(2) - Tous les 2 ans sauf enfants - 18 ans et changement de vue. Le prix de la monture est plafonné à 150 €

(3) - 30 jours par hospitalisation, (hors maison de repos et psychiatrie) à compter de la date de début d'hospitalisation



# Le Centre de Santé des Municipaux



51, Rue de Rome – 13001 Marseille • Du lundi au vendredi de 8h00 à 19h00

- Un accès aux soins pour tous
- Tiers payant sécurité sociale et mutuelles
- Pas de dépassement d'honoraires
- Un éventail complet de spécialités médicales
- Quatre généralistes permanents



**Médecins : 04.91.13.98.88  
04.91.13.98.89  
Dentistes : 04.96.17.63.35**

## MÉDECINE SPÉCIALISÉE

- Médecine générale
- Cardiologie
- Chirurgie vasculaire
- Dermatologie
- Gastro-entérologie
- Gynécologie-obstétrique
- Médecin nutritionniste
- Médecine physique-réadaptation
- Endocrinologie
- Ophtalmologie
- O.R.L.
- Pneumologie - Allergologie
- Psychiatrie
- Rhumatologie
- Urologie

## PARAMÉDICAL

- Pédicurie - Diététique - Ostéopathie





# Centre Dentaire de Marseille

## Vous bénéficiez d'avantages

Dans le cadre du partenariat avec la Mutuelle des Municipaux de Marseille

- **19** chirurgiens dentistes à votre service
- La garantie de **soins de qualité**, prothèses, orthodontie
- **Une prise en charge complète** grâce au tiers-payant sur présentation des cartes vitale et mutuelle
- Remboursements **améliorés**
  - 300% du tarif conventionné Sécurité Sociale (plafond 1200€)
  - Orthodontie des enfants de -16 ans
- Des **prix étudiés** pour les prothèses dentaires
- **Accès facile** – parking Hôtel de Ville à proximité

### Centre Dentaire de Marseille

● 20/26, rue Caisserie 13002 Marseille  
 Prise de rendez-vous: 04.96.11.62.96  
 Sans interruption et le samedi de 8h à 12h.

● 51, rue de Rome 13001 Marseille  
 Prise de rendez-vous: 04.96.17.63.35  
 Du lundi au vendredi de 8h à 19h

### Centre Dentaire d'Aubagne

60 all Faienciers - Bât B - 13400 Aubagne  
 Prise de rendez-vous : 04 42 84 65 02

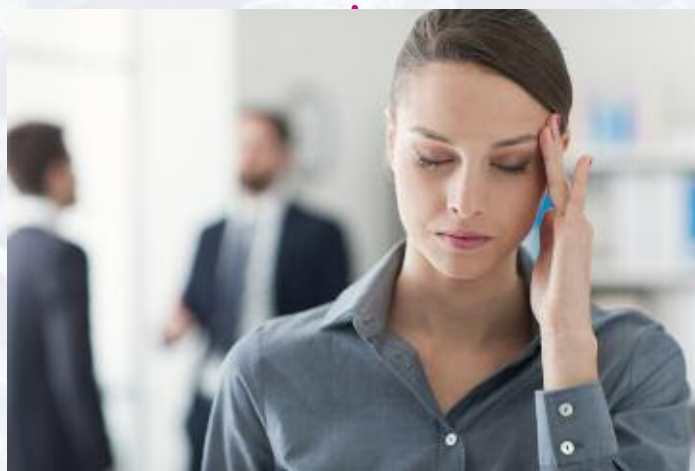
Du lundi au vendredi de 8h30 à 13h et de 14h à 19h

# Rupture d'anévrisme

## est-il possible de détecter un risque ?

**La rupture d'anévrisme fait peur. Elle entraîne la mort une fois sur deux et peut aussi laisser de lourdes séquelles. Difficile à prédire, cet accident vasculaire cérébral survient souvent sans prévenir. De réels progrès en matière de dépistage et de prise en charge ont néanmoins été faits et, dans certains cas, des signes avant-coureurs peuvent donner l'alerte.**

**E**n France, 2 à 3 % de la population (soit plus d'un million de personnes) est porteuse d'un anévrisme, une dilatation anormale de la paroi d'une artère irriguant le cerveau, où se forme une poche de sang qui peut grossir en fonction de la pression sanguine. Cette anomalie, qui ne peut être détectée que par un scanner ou une IRM, concerne principalement les adultes de plus de 40 ans et trois fois plus souvent les femmes que les hommes. « Environ 5 000 patients sont pris en charge chaque année en France pour une hémorragie méningée par rupture d'anévrisme, explique le docteur Guillaume Penchet, neurochirurgien au CHU de Bordeaux. Parmi eux, 40 à 50 % décèdent au cours de la rupture et 50 à 60 % survivent, dont la moitié sans séquelles neurologiques à un an. »



### Des Signes avant-coureurs

Dans la majorité des cas, la rupture se produit sans signes avant-coureurs, mais parfois, l'anévrisme, en grossissant de manière brutale, se fissure, ce qui se traduit par de violents maux de tête. Ainsi, « il est possible de noter l'existence d'une céphalée "sentinelle" dans les semaines précé-

dant la rupture, poursuit le docteur Penchet. Celle-ci correspond à la survenue brusque d'une céphalée violente, parfois accompagnée de vomissements et qui disparaît d'elle-même en quelques heures ». Dans des cas très exceptionnels, certains symptômes de déficiences neurologiques (douleurs autour des yeux, pupilles dilatées, par exemple) peuvent révéler la présence d'un anévrisme de taille importante qui comprime une région du cerveau.



## Eviter l'alcool et le tabac



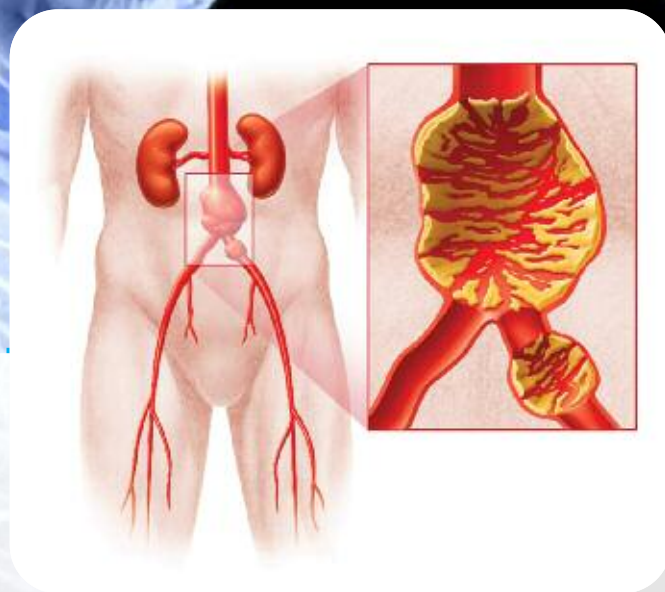
**M**ême si l'origine des anévrismes intracrâniens est mal connue, on sait qu'elle peut être pour partie congénitale, mais aussi héréditaire. « *L'existence d'une hypertension artérielle ou d'un tabagisme chronique, voire d'un alcool-tabagisme, augmente le risque de développer et de rompre un anévrisme* », ajoute le docteur Penchet. Le cholestérol et le diabète sont d'autres facteurs

favorisants.

Aucun traitement médicamenteux n'existe à ce jour pour prévenir la formation ou la rupture d'un anévrisme. « *La prévention passe essentiellement par la correction des facteurs de risque identifiés : arrêt des intoxications alcool-tabagiques et correction rigoureuse d'une hypertension artérielle* », conseille le docteur Penchet.

Une opération peut être envisagée à titre préventif si l'anévrisme atteint un diamètre de 7 millimètres et menace de rompre, mais cela représente un important risque de complications (paralysies, notamment). La balance bénéfices-risques est alors soigneusement étudiée avec le patient, mais « *l'appréciation du risque de rupture d'un anévrisme asymptomatique s'est affinée sensiblement ces dernières années, ce qui permet d'optimiser la décision éventuelle d'une exclusion préventive ou d'une surveillance évolutive* », précise le neurochirurgien.

Catherine Chausseray



## L'anévrisme de l'aorte abdominale, méconnu et facilement dépistable

**I**l porte le même nom que l'anévrisme cérébral tant redouté, mais ce n'est pourtant pas la même pathologie. Cette maladie cardiovasculaire, moins connue, peut aussi être fatale si elle n'est pas dépistée à temps. L'anévrisme abdominal, aujourd'hui la troisième cause de décès liés aux maladies cardiovasculaires (6 000 à 7 000 décès par an), apparaît lorsqu'un segment de l'aorte – la plus grosse artère du corps, qui part du cœur et descend dans le thorax jusqu'à l'abdomen, où elle se divise pour irriguer les jambes – se dilate jusqu'à former une poche où le sang s'accumule. La rupture de cette poche peut entraîner une douleur sévère et une hémorragie interne massive. Pour le détecter, une simple palpation de l'abdomen, voire une échographie abdominale suffisent. De plus, les sujets à risque sont identifiés. L'anévrisme abdominal, qui touche 4,3 % des hommes et 2,1 % des femmes, survient en premier lieu chez les personnes âgées de 65 à 80 ans. Les principaux facteurs sont l'âge, l'hypertension, le tabagisme et, surtout, les antécédents familiaux. Une fois l'anévrisme décelé, une surveillance accrue est mise en place afin de permettre une intervention chirurgicale rapide (pose d'une prothèse vasculaire) s'il évolue de façon inquiétante et dépasse les 5 centimètres de diamètre.

## SEL attention aux abus

**A la fois agent conservateur et exhausteur de goût, le sel est un élément incontournable de notre alimentation. Les Français en consomment toutefois trop : 8 à 9 grammes par jour en moyenne, alors que 5 grammes suffisent pour un bon fonctionnement de l'organisme.**



## à consommer avec modération

**L**e sel est indispensable à notre organisme. Le sodium qu'il renferme aide en effet à bien répartir l'eau dans le corps et à réguler la pression et le volume sanguin. Il joue également un rôle essentiel dans le bon fonctionnement des muscles, notamment le cœur, et dans le cheminement de l'influx nerveux. Consommé en trop grande quantité, toutefois, il peut se révéler néfaste et provoquer une augmentation de la tension artérielle ou un risque de maladie cardiovasculaire. Le sel peut aussi aggraver la rétention d'eau ou l'ostéoporose. Pour limiter ces effets négatifs, l'Organisation mondiale de la santé (OMS) recommande de consommer 5 grammes de sel par jour. En France, le Programme national nutrition santé (PNNS) fixe un objectif de consommation moyenne de 8 grammes par jour pour les hommes adultes et de 6,5 grammes par jour pour les femmes adultes et les enfants. Cette préconisation est une étape intermédiaire, avant de réussir à suivre la recommandation de l'OMS.



*consommés, il faut ajouter 1 à 2 grammes de sel par jour, dus au salage des plats et de l'eau de cuisson par le consommateur lui-même. Ainsi, la consommation totale de sel des Français est bien supérieure aux recommandations de santé publique », révèle l'Agence nationale de sécurité sanitaire de l'alimentation, de l'environnement et du travail (Anses), qui mène les études. Pourtant, précise-t-elle, « entre 1999 et 2007, les apports moyens en sel de la population adulte (18-79 ans) ont diminué en moyenne de 5,2 %. La proportion de forts consommateurs de sel (c'est à-dire les individus dont la consommation est supérieure à 12 grammes par jour) a quant à elle diminué d'environ 20 à 30 % ».*

## Sel «visible» et sel «caché»

Pour limiter sa consommation, il est important de savoir où se trouve le sel. « On distingue deux sources : le sel «visible», celui que vous ajoutez vous-même en cuisinant ou à table, et le sel dit «caché», présent à l'état naturel dans les produits ou ajouté lors de leur fabrication », rappelle l'Institut national de prévention et d'éducation pour la santé (INPES). Alors que le premier type correspond à environ 10 % du sel que nous consommons, le second en représente 80 %.



On trouve ce dernier notamment dans le pain, les biscuits, la charcuterie, les condiments, les sauces, les plats cuisinés, le fromage, les soupes et potages, les quiches et les pizzas. Il faut donc, dans la mesure du possible, éviter ces aliments et leur préférer des

## Une baisse de la consommation encore insuffisante

Les études individuelles nationales des consommations alimentaires (INCA) réalisées en 1998-1999 puis en 2006-2007 ont permis d'estimer les niveaux d'apports en sel de la population française. « Les données les plus récentes montrent que la consommation moyenne de sel contenu dans les aliments en France est de 8,7 grammes par jour chez les hommes, de 6,7 grammes par jour chez les femmes. Chez les enfants de 3 à 17 ans, [elle] est de 5,9 grammes par jour chez les garçons et de 5 grammes par jour chez les filles, avec des variations en fonction de l'âge. A ces apports, provenant des aliments



# Le Sport

## c'est bon pour mon enfant



**Même si des séances d'éducation physique sont incluses dans le temps scolaire, la pratique d'un sport tout au long de l'année en dehors de l'école est bon pour votre enfant. Bon pour sa santé, évidemment, mais bien plus encore.**

**U**ne activité sportive dans le temps de loisir participe au développement de l'enfant. Les plus actifs comme les plus calmes trouveront forcément une discipline qui leur plaît. Le choix est vaste : athlétisme, football, natation, danse, mais aussi boxe éducative, rollers, escalade, arts du cirque... Des plus classiques aux plus originaux, sports collectifs ou individuels, artistiques ou de combat, ce qui compte avant tout, c'est que l'enfant s'amuse et se dépense, tout en se construisant dans cet environnement.

### Même pour les plus petits

Si la plupart des enfants démarrent une activité sportive vers 7-8 ans, les plus petits peuvent eux aussi bénéficier de cours adaptés à leur âge. Ces derniers sont facteurs d'épanouissement et aident à acquérir motricité et autonomie. Dès que ses vaccins sont à jour, le tout-petit peut, par exemple, suivre des cours de bébés nageurs et découvrir ainsi le milieu aquatique en compagnie de ses parents.



Ces séances sont prétextes à de vrais moments de bien-être et de détente, aussi bien pour l'enfant que pour l'adulte. Il existe également des activités d'éveil corporel, comme la baby-gym, qui se pratiquent à partir de 2-3 ans. Bien entendu, à cet âge, l'influence des parents est forte, mais rien n'empêche de tester plusieurs activités, comme le proposent souvent en début d'année les associations et fédérations sportives, pour déterminer laquelle conviendra le plus à votre enfant. Dans tous les cas, *« le plus important est qu'il y prenne du plaisir; souligne Arnaud Echilley, conseiller technique national de la Fédération française Sports pour tous\*. Si l'éducation physique scolaire est obligatoire, l'activité en dehors de l'école doit, dans la mesure du possible, rester un loisir dans lequel l'enfant va pouvoir s'investir pleinement. »*



### De rares contre-indications

Les idées reçues ont la vie dure : on entend encore que la gymnastique ou la danse sont des disciplines faites pour les filles, alors que le foot ou le judo seraient parfaits pour les garçons qui ont besoin de cou-

produits non préparés, qui contiennent naturellement moins de sel. Apprendre à lire les étiquettes pour comparer les teneurs en sel des produits peut aussi s'avérer utile : sur les emballages, repérez les mentions « sel », « sodium » ou « chlorure de sodium ». Il faut retenir que 1 gramme de sodium équivaut à 2,5 grammes de sel.

Lors de la préparation des aliments, pensez à réduire les quantités de sel, notamment dans l'eau de cuisson, et goûtez toujours les plats avant de les saler à nouveau. Enfin, apprenez très tôt aux enfants le véritable goût des aliments, en n'abusant pas de la salière. *« Il est plus facile d'éduquer le goût des enfants que de rééduquer celui des adultes »*, souligne l'INPES.

*Benoît Saint-Sever*



**A quoi correspond 1 gramme de sel ?**

Il est parfois difficile de connaître la quantité de sel contenue dans les aliments. Pourtant, quelques repères permettent d'estimer sa consommation quotidienne. On trouve environ 1 gramme de sel, soit un cinquième de la consommation quotidienne recommandée, dans une poignée de chips ou de biscuits apéritifs, une rondelle de saucisson, un bol de soupe, le tiers d'un sandwich, quatre tranches de pain ou encore une part de pizza.



rir, de s'affronter. « On a tendance à attribuer tels sports aux garçons et tels autres aux filles, et il est parfois très difficile de résister, constate Arnaud Echilley. Pourtant, c'est aussi en affirmant ses envies, sa différence, que l'enfant ou l'ado, soutenu par ses parents, va pouvoir développer sa personnalité en assumant ses choix. »

La seule contre-indication, c'est « lorsque l'enfant est malade ou a mal, par exemple s'il présente des pathologies articulaires », indique Bruno Sesboüé, médecin du sport au CHU de Caen, qui précise que « l'asthme n'est pas une contre-indication, bien au contraire ». Ce spécialiste conseille malgré tout d'« éviter le port de charges trop lourdes, qui peut avoir un impact sur les cartilages de conjugaison, les zones de croissance de l'os, et les sauts trop violents ». Que les parents se rassurent, les enseignants des fédérations sportives connaissent les préconisations médicales et sont formés pour adapter les pratiques aux enfants. S'il le désire, un jeune peut même s'initier à l'haltérophilie, tant que les séances sont encadrées et adaptées à son âge. Le sport ne bloque pas non plus la croissance, comme on a pu le penser à une époque. Les différentes études menées sur les gymnastes l'ont prouvé. Il



faut néanmoins « tenir compte des particularités de certaines disciplines à catégories de poids, afin de bien accompagner l'enfant et l'adolescent dans la connaissance de son corps et la compréhension de son développement », nuance Arnaud Echilley.

### La découverte de soi et des autres

Le sport, c'est la découverte de nouvelles contraintes, d'un environnement donné, mais également des autres. « C'est un prétexte pour que l'enfant se confronte à telle ou telle chose. C'est aussi une forme d'expression non verbale, dans le cas de la danse par exemple, explique Arnaud Echilley. Les jeux d'opposition, tels que la lutte, les font progresser dans la relation à l'autre. L'activité physique impose ses règles. Elle est bien entendu bénéfique pour la santé, mais aussi dans la relation sociale. » Elle cimenter également le lien parents-enfants, les adultes ayant un grand rôle à jouer pour entretenir l'intérêt de l'enfant. Même si les parents ne sont pas sportifs, il est important qu'ils valorisent l'activité de leur enfant, en l'encourageant et en y consacrant, eux aussi, du temps. Inscrire son enfant à une activité sportive et veiller à la régularité de sa pratique aident à prendre de bonnes habitudes, qu'il pourra conserver étant adulte. Ainsi, le sport fait partie des bases de l'éducation.

**Isabelle Coston**

\* Pour plus d'infos : [Sportspourtous.org](http://Sportspourtous.org).



# C'est la Rentrée

## Les petits soucis de la nouvelle année scolaire



**La rentrée s'était bien passée. Maintenant, il rechigne, traîne du pied, soupire à la porte de l'école... De petits soucis dont il ne faut pas s'alarmer mais à prendre en compte.**

Nouvelle classe, nouvel établissement, nouveaux rythmes... Ça fait beaucoup d'un coup pour votre enfant. Pas de panique, tout devrait rentrer dans l'ordre. Voici quelques conseils pour ne pas aggraver cette situation.

### «Je n'aime pas l'école !»

L'école n'est ni la crèche ni la halte-garderie ni le centre de loisirs et les enfants peuvent s'y sentir perdus. C'est un lieu nouveau, grand, avec du per-

sonnel. Pour peu qu'il s'agisse d'une première rupture, pour les enfants gardés par une nounou ou à la maison, la transition peut être délicate.

Pour aider votre enfant, vous devez avoir un discours positif sur l'école, mais honnête. Vous ne l'y mettez pas « parce que papa et maman travaillent », et ce n'est pas un endroit « où il va jouer ». Il doit comprendre qu'il a un intérêt personnel à y aller, faire des acquisitions, devenir grand. Désormais, il est un élève. Cela dit, s'il persiste à dire qu'il n'aime pas l'école, il faut comprendre pourquoi. Prenez un rendez-vous avec l'enseignant et faites parler votre enfant. Il n'ose pas ou ne sait pas comment exprimer ses raisons profondes : un camarade qui l'embête à la récréation, un problème à la cantine ou la garderie...

### Sa classe est à double niveau

Les classes à deux niveaux sont souvent source d'inquiétude pour les parents et les enfants. Pourtant elles sont enrichissantes, les petits sont baignés dans un langage riche ; ils vont plus vite



## Les petits soucis de la nouvelle année scolaire

dans les apprentissages. Les grands, eux, deviennent des modèles et se sentent valorisés et responsables, ce qui favorise l'autonomie. Ils leur transmettent aussi leurs savoirs, ce qui les aide à les consolider.



### Depuis la rentrée mon enfant est agité

D'expérience, la rentrée stresse la famille. En effet, il faut reprendre le rythme de l'année après les vacances, se réorganiser dans la famille, trouver une gardienne à la maison, prendre les rendez-vous médicaux,

s'inscrire pour les activités... Bref, la remise en route n'est pas facile pour personne. L'émulation dans la classe est source de fatigue : les enfants ont de longues journées collectives. Les petits doivent apprendre à se caler au nouveau rythme. Avec la fatigue les enfants s'énervent vite. C'est pourquoi, il est important à la maison d'assurer un rythme régulier entre veille, sommeil et loisirs.



### Mon enfant recommence à faire pipi au lit

Bien souvent, l'agitation de la rentrée vient perturber l'acquisition de la propreté. Les enfants sont absorbés par leur stress, leurs émotions, les nouveaux copains, un nouvel adulte, de nouveaux espaces... Parfois il peut leur arriver d'en oublier de réclamer d'aller aux toilettes. Celles-ci peuvent être assez loin de la classe et les plus « grands » ne savent plus comment y aller seuls... D'autres enfants sont gênés par le groupe, ne veulent pas se déshabiller et se retiennent. Si tel est le cas, demander à l'enseignant de veiller à ce qu'il y aille seul, accompagné de l'ATSEM. Prévoir un vêtement de rechange. Avant le départ pour l'école prévoir de l'accompagner aux toilettes, il se sentira plus en confiance. Il est aussi important de lui expliquer comment utiliser le papier, la chasse d'eau, le savon. Pour ceux qui feraient pipi la nuit : ce n'est pas grave, dans ce type de cas, tout rentrer

dans l'ordre avant les vacances d'automne. Mais surtout ne pas lui remettre des couches, il se sentirait dévalorisé.

Source : Rédaction-Parents/info.doc.





Avec la rentrée

# L'automne approche

Avec la rentrée à l'approche de l'automne, le jardin devient une détente pour se ressourcer. Les riches couleurs de l'automne vont habiller les feuillages, une invitation à profiter du soleil.



## Pour l'ornement, c'est le moment de

- Bouturer les géraniums, les fuchsias, et les héliotropes.
- Eliminer les plantes annuelles défleuries et préparez les plates-bandes à recevoir les futurs bulbes du prochain printemps (ne pas oublier de mettre de l'engrais).
- Nettoyer les massifs de vivaces.
- Arracher les bulbes de glaieuls défleuris. Installez-les en hivernage dans le noir sur du sable.
- Prévoir si c'est le cas vos prochaines plantations de feuillus (choix des espèces en fonction de leur taille d'adulte).
- Selon leur exposition rentrer à l'intérieur pour l'automne les plantes fragiles qui auront passé l'été au jardin.
- Appliquer un traitement au pied des dahlias. Ces derniers sont particulièrement sensibles aux attaques des insectes.
- Arrêter de répandre de l'engrais.

Et n'oubliez pas de nous adresser vos recettes à :

**Mutuelle des Municipaux  
Le Mutualiste Municipal**  
4, rue venture - C.S. 41822  
13221 Marseille Cedex 01

## Recettes de Jean-Pierre Mutualiste.

L'automne rime avec fraîcheur et chaudes couleurs. La mi-saison, «entre figue et raisin» apporte avec les derniers produits d'été, les premiers légumes de l'hiver. On ressent à cuisiner plus chaud, plus riche, plus parfumé. Nous allons préparer des soupes douces, des petits plats en cocotte ou en gratin, avec viandes rouges et féculents. A vos marmites !

## L'Agneau du Vigneron

*Une Recette simple*



**Préparation 30 min,  
cuisson 90 min.**

### Ingrédients :

- 1 épaule d'agneau (coupée en gros cubes, dégraissée après avoir été désossée)
- 500 g de raisin blanc
- 2 gros oignons (rouges si possible)
- 1 noix de gingembre (ou en poudre)
- 100 g de beurre
- 40 g de pignons
- 60g de cassonade
- 1 bâton de cannelle
- 5 pincées de piment
- sel, poivre selon les goûts.

### Préparation

- Épluchez puis émincez les oignons et râpez le gingembre.
- Mettez la viande et les oignons dans une cocotte.
- Ajoutez les épices, salez et poivrez. Couvrez d'eau à hauteur et placez sur feu doux.
- A ébullition, couvrez et laissez mijoter 1 h
- Pelez et si possible épépinez le raisin.
- Dans une sauteuse, faire fondre le beurre et blondir les pignons puis retirez-les en attente avec une écumoire.
- Saupoudrez le beurre de cassonade.

- Ajoutez 5 cl d'eau et le raisin puis laissez légèrement caraméliser sur feu modéré.
- Retirez le couvercle de la cocotte et cuire encore 1/4 d'h. sur feu modéré jusqu'à ce que le jus réduise et enveloppe la viande.
- Ajoutez le raisin caramélisé et les pignons, mélangez.

- Servir chaud -

Avec le porc et le poulet on peut remplacer le gingembre par du «pimenton» espagnol (poivrons rouges en poudre) et le beurre par de l'huile d'olive.

**Variante : l'agneau peut être remplacé par du porc ou du poulet.**

## Le Flan d'Oranger

*Un dessert léger*

### Ingrédients 6 personnes

- 2 oranges ● 1 litre de lait
- 6 œufs ● 300 g de sucre ● 1 sachet de sucre vanillé
- Beurre (ou margarine pour préparer le moule)
- Eventuellement de l'orange confite (décoration),

### Préparation

- Préchauffez le four thermostat 5 (150°). Brossez les oranges sous l'eau chaude, séchez-les et prélevez deux zestes.
- Portez le lait à ébullition avec les zestes. Pendant ce temps, fouettez les œufs entiers avec 150 grammes de sucre en poudre et le sucre vanillé (vanille bourbon).
- Versez le lait en filet dans le mélange œufs/sucres en fouettant sans arrêt et filtrez. Beurrez un moule à bords hauts.

- Versez-y la préparation. Enfournez et faites cuire 50 minutes.
- Puis laissez refroidir.
- Pendant ce temps, prélevez un large zeste de la seconde orange.
- Faites-le blanchir dans l'eau bouillante 2 minutes et égouttez-le.
- Pressez les deux oranges, filtrez le jus et versez-le dans une casserole, ajoutez le sucre restant.
- Ajoutez le zeste et faites cuire à feu doux 15 minutes.
- Laissez refroidir.
- Retirez le zeste du sirop, égouttez-le et coupez-le en fins morceaux.
- Placez au frais le flan et le sirop refroidis pendant au moins 1 heure.
- Démoulez, coupez des parts et nappez de sirop à l'orange.
- Décorez des zestes et éventuellement avec des petits morceaux d'orange confite.

- A servir frais -

**Un variante remplacer en proportion les oranges par des mandarines**

# Faites le point sur votre audition



Ces laboratoires à la pointe de la technologie, sont les seuls équipés du dernier système innovant Visible Speech, permettant d'obtenir le meilleur réglage et la meilleure performance de vos appareils auditifs toutes marques.

Si vous rencontrez des difficultés avec vos appareils auditifs, n'hésitez pas à prendre rendez-vous.



NOS ENGAGEMENTS

- 1/3 payant, aides aux financements
- Période d'essai sans engagement de 15 jours
- 4 ans de garantie\*
- Entretien et suivi gratuit de votre appareillage
- Réparation et suivi toutes marques
- Possibilité de venir à domicile



\*test non médical \*\* voir condition en magasin

**AUDIOPROTHÉSISTES DIPLÔMÉS D'ÉTAT ET SPÉCIALISTE DE L'AUDITION NUMÉRIQUE**



**Entendre**  
RN8 - Quartier San Baquis  
13320 BOUC BEL AIR  
Tél : 04.42.69.44.70



**Espace Audition**  
16 Route Nationale 96  
13112 LA DESTROUSSE  
Tél : 04.42.71.21.65



**Audition médicale**  
16 avenue Jean Jaurès  
13130 TRETZ  
Tél : 04.42.64.25.97

**TOUS LES CENTRES SONT OUVERTS DU LUNDI AU VENDREDI DE 9H30 À 12H30 ET DE 14H00 À 18H00**



## REGIE MUNICIPALE DES POMPES FUNEBRES DE LA VILLE DE MARSEILLE

380 rue Saint- Pierre 13005 Marseille - Ouvert 24h/24 - 7jours/7

### Régie Municipale des Pompes Funèbres

Téléphone : 04 91 14 67 02  
Téléphone : 04 91 55 35 35  
Télécopie : 04 91 14 67 06

### Funérarium municipal

Téléphone : 04 91 14 67 01  
Télécopie : 04 91 14 67 68

### Contrats Obsèques

Téléphone : 04 91 14 67 64  
Portable : 06 16 53 09 84

### Le funérarium municipal, un espace de 1532 m2

- Un espace post-mortem
- Des salons funéraires
- Une salle de cérémonie multi-cultes qui permet d'organiser sur place des cérémonies religieuses et civiles, et de tenir des veillées funèbres traditionnelles.

Un lieu de recueillement où les familles peuvent rendre dignement hommage aux défunts, tout en créant les conditions d'intimité d'un domicile privé.

### Les contrats obsèques

Prévoir ses funérailles, c'est aujourd'hui possible en constituant un capital qui peut être échelonné sur 5 années.  
Possibilité de paiement mensualisé – Devis sur simple demande.

**Alors n'ayez plus d'appréhension, faites la démarche.**



# Le Centre de Santé des Municipaux

## «en tramway»



Ligne 3, arrêt Rome-Davso

51, Rue de Rome  
13001 Marseille

●  
Du lundi au vendredi  
de 8h00 à 19h00